



Z kart historii Przyrowa

Jubileusz 655-lecia

Lokacji Miasta Przyrowa

1369-2024



Przyrów, 15 marca 2024 r.

Karta I



Rok 1279



Bolesław Wstydlivy mal. J. Matejko

...celebrato inter Wircizam et Zorauam super riuum qui rechyza nuncupatur. Anno Domini MCCLXXIX die 30. mensis Septembris.

„...działo się (na wiecu) między Wiercicą a Żurawiem nad rzeką, która zwie się Wiercica dnia 30. miesiąca września Roku Pańskiego 1279.”

Pierwsza wzmianka historyczna o królewskiej osadzie Wiercica w dokumencie księcia krakowskiego Bolesława Wstydliwego. Wiercica jest najstarszą miejscowością w Gminie Przyrów.

Karta II



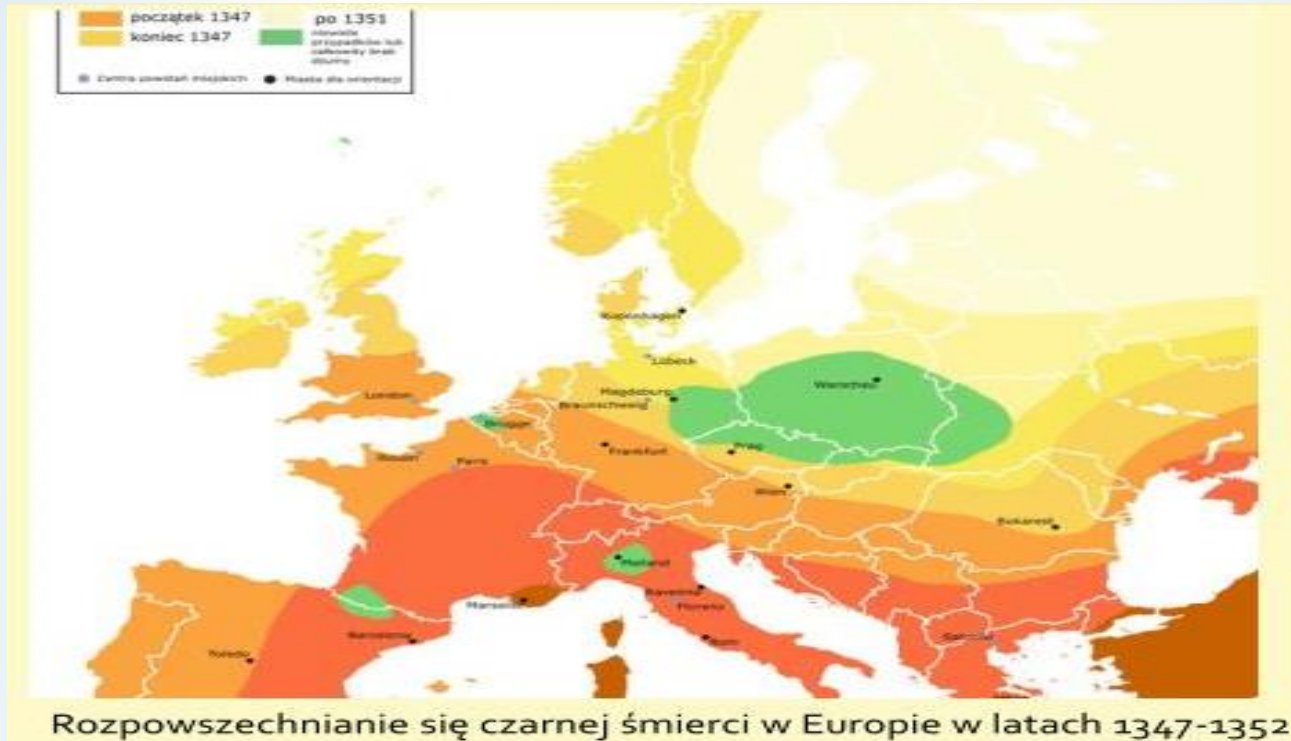
Koniec XIII wieku



Rzeka Wiercica w miejscu
dawnego Komorowa
zdjęcie z roku 1950.

*Początki wsi królewskiej Komorów.
Osada leżała na lewym brzegu meandrującej
po równinie rzeki Wiercicy.*





Wielka epidemia dżumy nazywana „czarną śmiercią” zdziesiątkowała mieszkańców Komorowa i według miejscowej legendy zmusiła ocalałą ludność do ucieczki „przez rów” na prawy, wschodni brzeg rzeki Wiercicy, co dało początek osadnictwu w miejscu zwanym Przyrów.



Miejsce wydania
przywileju
– zamek w Olsztynie

*1369. Dzień 15 miesiąca Marca Olsztyn. Kazimierz, Król
Polski, Jakubowi Rechickiemu z Nagłowic miasto Przyrów
na prawie średzkim założyć poleca...
(fragment przywileju lokacyjnego)*

Karta IV



Rok 1369

Przywilej lokacyjny miasta PRZYROWA

W tłumaczeniu z łaciny na język polski.

1369. Dzień 15 miesiąca Marca. Olsztyn. Kazimierz Król Polski.

Jakubowi Kiechlińskiemu z Nagłowic miasto Przyrowa na prawie średzkim założyć poleca.

W imię panującego Amen. Dnia owego sorsowy z uspokojen czasu utichaj z pamięci ludzkiej należy je na piśmie utrwalić. Przekło my Kazimierz z bożej łaski Król Polski, a także ziem brabawskiej, zawiatmiej, nitradziej, hujawskiej, leczyskiej, pomorskiej, cukijskiej, cukijskiej i inni co wiadomości obywateli i polonnych podajemy: chcąc pokrzepić dochody Królestwa naszego w powiecie brabawskim przez założenie miasta, utwierdzenie Jakubowi Kiechlińskiemu z Nagłowic dziedzicowi i naszemu wierzemu, w miejscu zwanym Przewo, między naszymi miastami Lidowem i Budowidem, uczyniamy założyć toż miasto nad rzeką Wiercią zwaną Przewo, dodając wsi naszą Komorów, leżącą obok tego miejsca, w granicach określonych ze wszystkimi polami, lasami i innymi użytkami, do tego miasteczka mu wszelkie prawa i wolności. Temu to Jakubowi i jego prawym potomkom na stałe 20 grzywien, po 48 grzyw w każdej, a przeliczamy użytku ze wszystkich przynależności, a będzie je posiadał na własność, może je sprzedać, zamienić on sam i jego prawym potomkiem. Z tego wszystkiego Jakubowi i jego potomkom rocznym 3 waleń łany, 2 waleń ogrody, wielką szacowaną z okrytem, w miejscu tym mają mieć mieszkanie miasta, domki wsi narzędy obok leżącej, praca bniaci wsi naszej Cielichów, których przypieczętamy do tej wioski, a także bniaci wsi szlachyńskich, których może przypieczętować do miasteczka. Jakiś leśnik Jakubowi z solomkami prawymy oznaczamy co trzecią jedną mięgą, rzeką, rzecznicą i dubienicą, leżącą części z użytku miejskiej, opłak z przysług, leżącą grząz z wsią zagonową, do owiej części będą dla wsi i narzędy należących. Mieszkańcom miasta wyznaczamy osi granic Wiercia w sąsiedztwie miejsca przysług na łaski, a w tym narzędu wyjątki sąjony szczyt mierzwi, ponieważ codziennie trzecianemu miastu przysług osi osi wsi Komorów, jej przysług miastu, grąka że do ogrodu zwanego Miercia, i zamek bagno Rusin, obok pół wsi Wiercia z rzeką Wiercią, oraz las i inne użytki aż do granic narzędy. Między innymi przypieczętamy miastu obok bagno zwanego Rybokie wszystkie miejsca użytku, to jest bór, las i Rusin, ze wszystkimi użytkami, które są leśne lub będą; także osi Rusinów obok pół wsi Wiercia idą z rzeką Wiercią grąka do lasu, sam las i inne, co należy do nas i inni owieca sąjony nasze granice będzie wsi. Wsi z polomkami będzie mógł w granicach miastu, granicami nas polomkami założyć szacowaną dla siebie i potomków. Dla bniaci załozonego w Komorowie oznaczamy jeden las, którego las do użytku było na wygon dla trzeczonych bniaci z bniaci Jaki w miastu Z przysług zaś lasu po użytku lasi wsi osi osi mieszkanie ze roku za św. Marcina wyznaczamy będą nam wsiaci i narzędy szacowaną po 12 grzyw za użytku zaś po 6 grzyw temu, koma ona wsiaci. Tymomy wszystkie części prawa polskiego, jakie są wsiaci prawa średzkiego, i chcemy, by to miastu jak i inne nasze miastu, rządzie się prawem miastu. Uważamy wsi z polomkami i użytku przysług miastu tego miastu spod wszelkiej władzy narzędy wyjątki, bniaci, szczytów i narzędy wyjątki i nie będą może inni odzwiazać w rzeczy takich czy mający, na roliwa bniaci, zajątki, podporań i użytku innych, nie parę wyjątki zinn według praw miastu, a wsi będzie odpowiadał szczyt szczyt generalnym osi wsiaci nasze narzędy przysług upiórnie, wyjątki też sąjony władze zagonowa w rzeczy szczytów, wyjątki wsiaci i bniaci wsiaci prawa miastu średzkiego. Na szczyt tego przysług narzędu temu prawu jak przypieczętamy. Dnia się w Ostrowie w dzień piąty przed trzeczony. Tużcie, w roku panowania MCCCCLXIX (cztery przed Wiercią Polomkami), w obecności panów: Bniaci bniaci wsiaci, Jona podkomorzego szczytów, Anandz podkomorzego bniaci, Jona Bniaci i Wiercia, szczyt, Jona podkomorzego Wiercia i archidiecekana bniacińskiego z Czarnobru. Powe przez Wiercia szczyt Wiercia z Polski (z Wiercia), powe narzędu dwom Wiercia.



Przywilej lokacyjny miasta Przyrowa w tłumaczeniu z łaciny na język polski. Zachowały się 2 kopie dokumentu przepisane z oryginału w XVI wieku.



42 mr. W 1369 r. Kazimierz W. bawiac w Olsztynie wydał 15 marca Jakubowi Rechickiemu z Nagłowic (prouido viro Jacobo Rechicki de Naglouicz heredi, nostro fideli), widocznie pochodzenia nieszlacheckiego, przywilej na założenie miasta w miejscu zwanem Przyrow (in loco Prirow), pomiędzy Lelowem a Radomskiem, w sąsiedztwie wsi królew. Komorów, wśród bagien nad rz. Wiercicą. Wspomniany Jakub otrzymał za 20 grzyw. groszy pragskich dziedziczne wójtostwo z trzema łanami ziemi, dwoma ogrodami, sadzawką i młynem, do którego obowiązani byli oddawać swe zboże wieśniacy sąsiednich wsi królewskich. Trzecia część kar sądowych, trzecia jatka rzeźników, szewców, rybaków i piekarzy należały do wójta, również łąka wśród bagien, zaczynając od Kozielca aż do granic Ulesia i od wsi Komorów począwszy, której role nadawał przywilej miastu, cały obszar bagien i lasów zwanych Głębokie i Kozielny. Kościół świeżo założony w Komorowie otrzymał jeden łan i opłatę (meszne) z jatek. Dwa łany przeznaczone były na wygon bydła miejskiego. Z łanów miejskich król miał pobierać po fertonie a w miejsce dziesięciny płacono z łanu po 6 groszy. Miasto otrzymało prawo niemieckie średzkie (Kod. Małop., Piekos.). Przywilej

Lokacja Przyrowa była ostatnią lokacją miasta za Kazimierza Wielkiego potwierdzoną przez fakt zachowania się kopii dokumentu fundacyjnego, a przedostatnią w czasie jego panowania. Król w połowie marca roku 1369 bawił przejazdem w Olsztynie, a zamek wzmiankowany po raz pierwszy w 1349 roku stanowił na tym obszarze woj. krakowskiego kluczowy punkt w systemie obrony zachodniej granicy państwa oraz był centrum administracyjnym dla tzw. olsztyńskiego dystryktu zamkowego. Akt lokacji wydany został 15 marca w czwartek przed Niedzielą Palmową w obecności znacznych dygnitarzy królestwa, w tym podkanclerzego Jana z Czarnkowa. Współcześnie znanego jako autora Kroniki.

Według przywileju lokacyjnego spisane po łacinie zasadzca miasta – rycerz Jakub Rechicki z Nagłowic w zamian za sumę 20 grzywien groszy pragskich został dziedzicznym wójtem miasta z prawem jego sprzedaży. Pierwszy wójt otrzymał od króla bogate uposażenie: trzy łany ziemi tj. ok. 25 ha każdy, dwa ogrody, sadzawkę i przywilej budowy młyna na rzece Wiercicy. Ponadto miał prawo do poboru 1/3 opłat z kar sądowych, dochodów z podatków od właścicieli sklepów i rzemieślników. Grunty nadane wójtowi do dzisiaj potocznie nazywane są w Przyrowie wójtostwem.

Wójt Jakub Rechicki otrzymał również władzę sądenia mieszczan w sprawach gardłowych, wyrokowania i karania według prawa miejskiego średzkiego. Na początku musiał wytyczyć urbanistycznie obszar miasta: rynek, ulice, działki pod zabudowę oraz ściągnąć osadników, którzy przez pierwsze lata byli zwolnieni z płacenia podatków. Okres typowej wolnizny liczył 20 lat i był to czas na tzw. zagospodarowanie w nowym mieście. Pierwszy wójt Przyrowa musiał być człowiekiem zaradnym i przedsiębiorczym skoro lokacja miasta się powiodła.

**Grosz praski był srebrną monetą
czeską bita od 1300 roku.
W Polsce pojawił się za sprawą
króla Wacława II.**

**Do końca średniowiecza był
najpopularniejszą obiegową
i przeliczeniową monetą
w całej Europie Środkowej.**

**Szacunkowa wartość
kolekcyjna obecnie
20 grzywien groszy praskich to
nawet milion polskich złotych.**



**W czasach króla Kazimierza
grosz praski miał wartość
dzisiejszego banknotu
50 złotych. Król Kazimierz
sprzedał więc wójtostwo
w Przyrowie rycerzowi
Jakubowi z Nagłowic za około
50 tysięcy dzisiejszych złotych.**

Rzeka Wiercica

Parafia

Wójtostwo

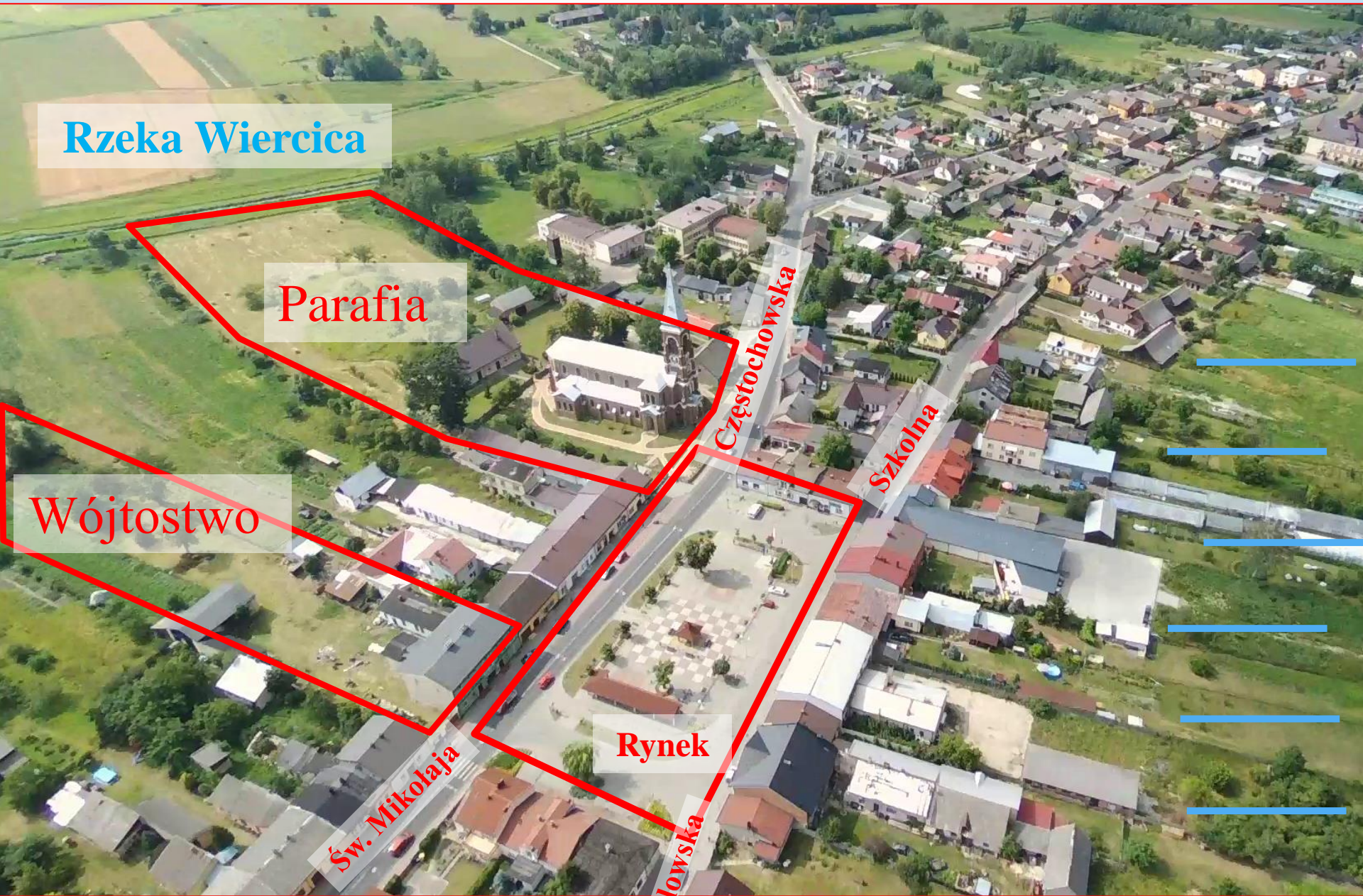
Rynek

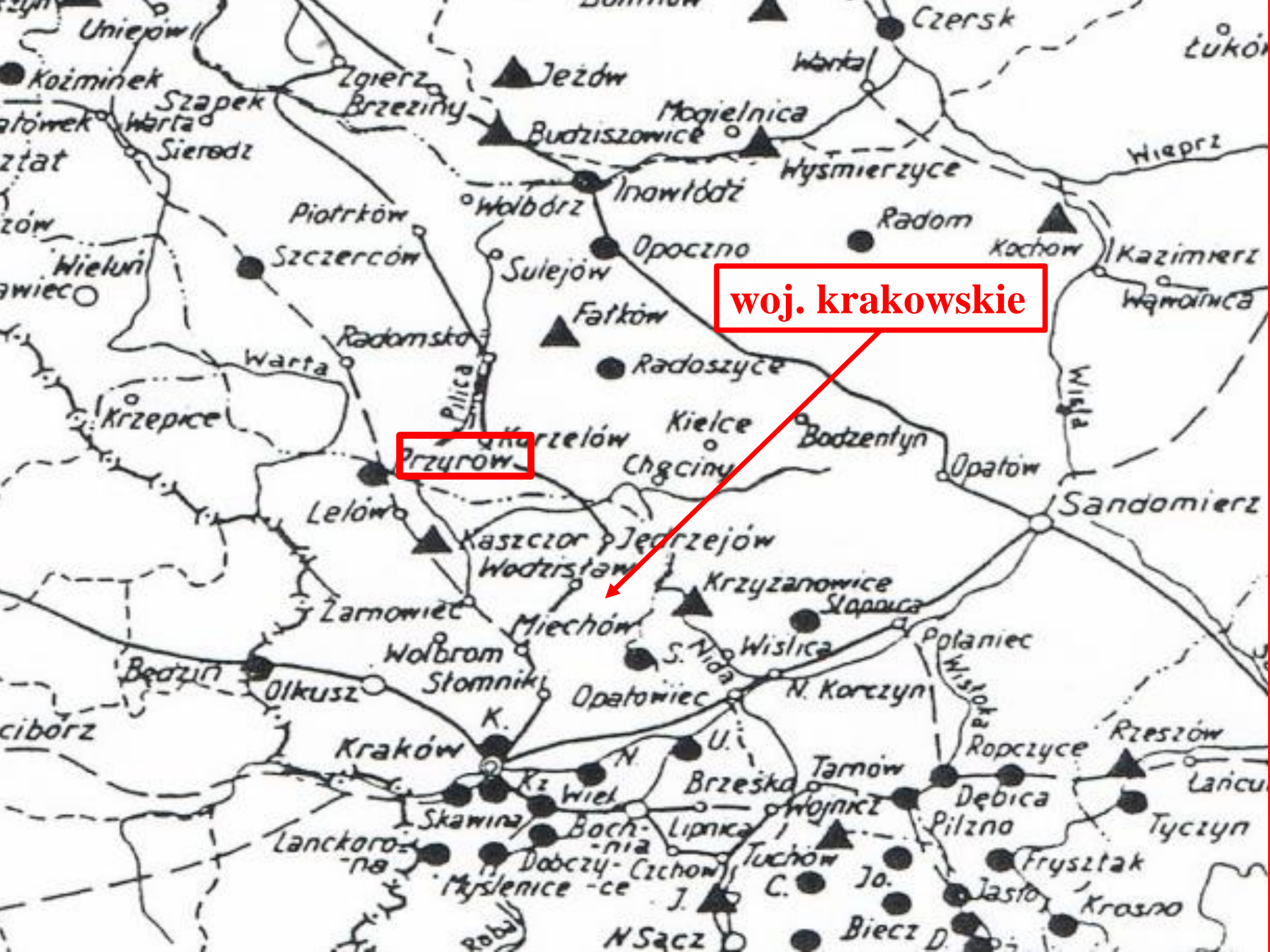
Częstochowska

Szkolna

Św. Mikołaja

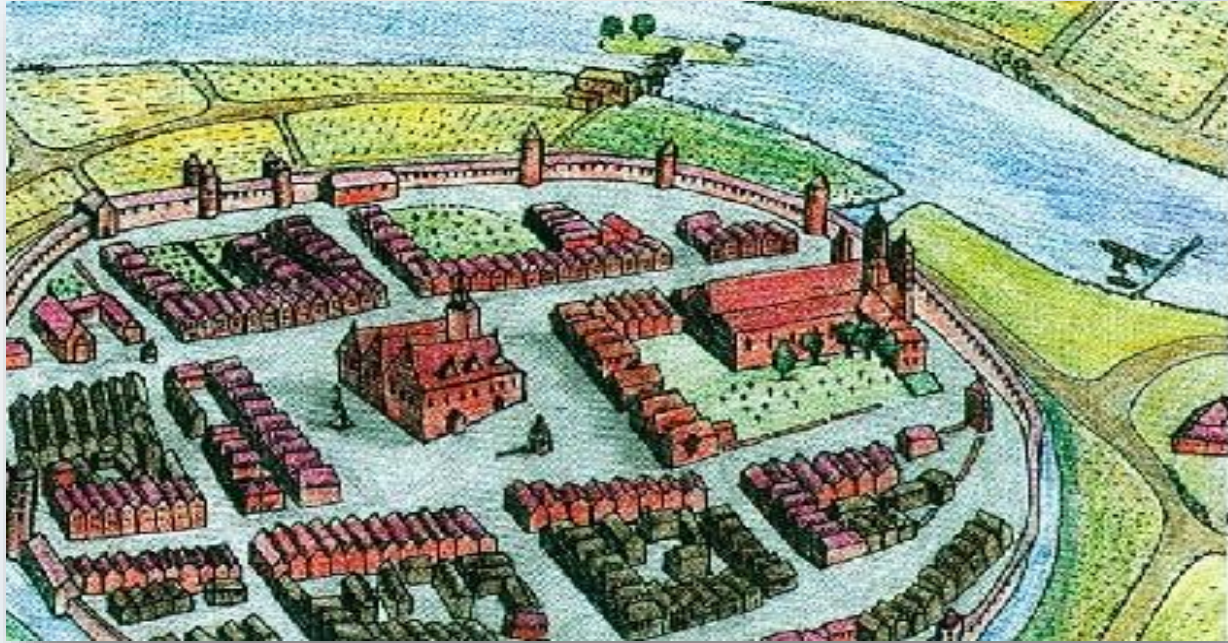
Lelowska





woj. krakowskie

Przyrow



Ilustracja typowego
średniowiecznego
miasta lokowanego
nad rzeką

*Dokument starosty olsztyńskiego zachowany
w Archiwum Głównym Akt Dawnych w Warszawie potwierdza,
że po prawie 40 latach od lokacji Przyrowa funkcjonowały w pełni
zorganizowane władze miasta z wójtem i rajcami miejskimi,
posługującymi się herbem i pieczęcią.*

Karta VI



Rok 1564

Król Zygmunt II August



Według lustracji woj. krakowskiego w 1564 roku Przyrów liczył ponad 600 mieszkańców. Funkcjonowały tu młyn, łaźnia, warsztaty rzemieślnicze i karczma zajezdna pod miastem. Król Zygmunt August potwierdził przywilej założyciela miasta - Kazimierza Wielkiego i do cotygodniowych jarmarków w poniedziałki dodał trzy kolejne.



Starostwo olsztyńskie w połowie XVII wieku - opr. K. Nabialek

Według lustracji starostwa olsztyńskiego z 1631 roku w mieście zapisano 143 domy i ponad 900 mieszkańców. O rozwoju miasta świadczy założenie szpitala, powstanie cechu szewskiego, cechu krawców i kuśnierzy oraz dalszy wzrost liczby mieszkańców.



„Szwedzi w Polsce”, mal. H. Pilatti



„Obrona Jasnej Góry”, mal. J. Suchodolski

*Potop szwedzki i zniszczenia w Przyrowie.
Według lustracji z 1665 r. 10 lat po najeździe Szwedów
ze 143 domów i prawie 1000 mieszkańców pozostało
tylko 55 domów i około 300 mieszkańców.
W lustracji zapisano cyt: „... reszta domów spalona świeciła
pustką, szczęściem ocalał nienaruszony kościół parafialny”.*

Karta IX



Rok 1783



Odcisk pieczęci miasta Przyrów na dokumencie z 1791 r. - ze zbiorów Biblioteki Naukowej PAU i PAN w Krakowie



Kopia naśladowcza pieczęci miasta Przyrów z 1783 roku

Na dokumentach z XVIII wieku zachowały się odciski pieczęci miasta Przyrów z murem o trzech rzędach cegieł oraz trzema wieżami zwieńczonymi królewskimi koronami. Herb miasta z XVIII wiecznych pieczęci zgodnie z zaleceniem Komisji Heraldycznej przy MSWiA stał się podstawą kreacji nowego herbu, sztandaru i flagi Miasta i Gminy Przyrów.



Alegoria rozbioru Rzeczypospolitej

Traktat rozbiorowy z 1793 r. wyznaczył granicę zaboru pruskiego po rzekę Pilicę. Przemyśl wraz z powiatem lełowskim stracił powiązanie administracyjne z Krakowem i znalazł się pod władzą króla Prus.



Mapa Przyrowa z 1826 roku

*Po klęsce Napoleona i likwidacji Księstwa Warszawskiego
na kongresie wiedeńskim
Przyrów znalazł się pod zaborem rosyjskim.*



*Miasto Przysów w I połowie XIX wieku.
Fragment mapy z 1839 r.*



ROZKŁAD JAZDY
POCIĄGÓW OSOBOWYCH
NA DRODZE ŻELAZNÉJ WARSZAWSKO-WIEDENSKIÉJ
od dnia 15 września 1850 roku.

W kierunku od Warszawy.		POCIĄGI ODCHODZĄ:		W kierunku do Warszawy.	
1. Do Łowicza.	2. Do Granicy.	3. Do Łowicza.	4. Do Warszawy i Łowl.	5. Do Warszawy.	6. Do Warszawy.
z Warszawy o g. 7 30	z Warszawy o g. 1 30	z Warszawy o g. 4 po	Osoby jadące z Wrocławia, Berlina, Hamburga i t. d. po przedpięciu nocy w Mysłowicach przybywają na ten pociąg do stacyi Granica.	Osoby jadące z Wiednia lub z Wrocławia, toż wyjeżdżające z Krakowa o godzinie 10 rano, przybywają na ten pociąg do stacyi Granica.	z Łowicza . . .
„ „ „ 7 55	z Pruszkowa . . „ 1 50				
„ „ „ 8 25	z Grodziska . . . „ 1 55				
„ „ „ 8 55	z Rudy „ 2 25				
„ „ „ 9 15	z Radziwillo . . „ 2 45				
„ „ „ 9 45	z Skierniewic . . „ 3 25				

Odjazdy pociągów na Kolei Warszawsko - Wiedeńskiej

Linia kolejowa warszawsko-wiedeńska ominęła Przyrów, pomimo umieszczenia miasta na szlaku planowanej linii w dwóch pierwszych projektach. Miasto straciło szansę na rozwój.

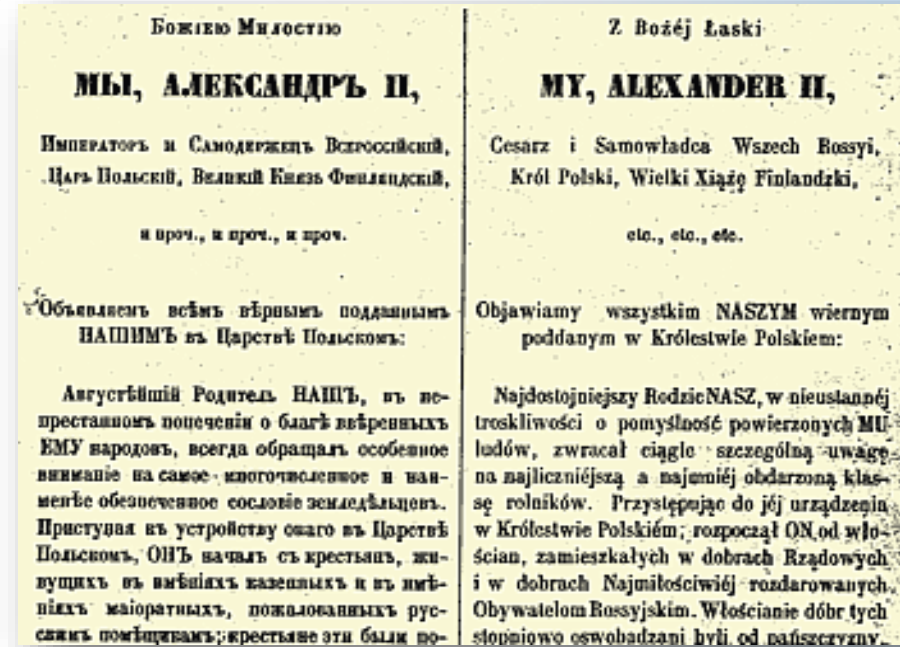


POWSTANIE STYCZNIOWE

W regionie częstochowskim doszło do ponad 40 bitew i potyczek. Patriotyczna działalność proboszcza przyrowskiego księdza Antoniego Zygmunowicza.



Car Rosji Aleksander II



Ukaz carski

Car Rosji Aleksander II dekretem z 13 lipca 1869 r. za udział w powstaniu styczniowym pozbawił Przyrów i inne małe miasta praw miejskich. Postanowienie o degradacji 16 miast w guberni piotrkowskiej, w tym Przyrowa weszło w życie 31 maja 1870 r.

W Imieniu Najjaśniejszego
ALEXANDRA II-go,
CESARZA I SAMOWŁADCY WSZECH ROSSJI, KRÓLA POLSKIEGO,
WIELKIEGO KSIĘCIA FINLANDZKIEGO,
etc., etc., etc.,

Komitet Urządzający w Królestwie Polskiem.

Na zasadzie NAJWYŻSZEGO ukazu z d. 1 czerwca 1869 r. o przemianowaniu na osady niemających charakteru miejskiego osiadłości w guberniach Królestwa Polskiego, — komitet urządzający, na przedstawienie członka-zawiadującego czynnościami komitetu, w uzupełnieniu postanowienia swego z d. 23 stycznia (4 lutego) 1870 r. o zamianie na osady miast gubernji petrokowskiej, postanowił i stanowi:

I. Istniejące w gubernaji petrokowskiej miasta: Wolborz, Rosprza i Belchatów, w powiecie petrokowskim; Stryków i Główno, w powiecie brezińskim; Nowe-Miasto, w powiecie rawskim; Aleksandrów, Konstantynów i Tuszyn, w powiecie łódzinskim; Widawa i Lutomiersk, w powiecie łaskim; Przyrów i Krzepice, w powiecie częstochowskim; Koziegłowy, Żarki i Modrzejewo, w powiecie bendińskim, — zamienić na osady, z zastosowaniem następujących środków co do urządzenia w nich zarządu gminnego, na zasadzie NAJWYŻSZEGO ukazu z d. 19 lutego (2 marca) 1864 r.

B. w powiecie częstochowskim:

Z osad: Przyrowa i Krzepice utworzyć samoistne gminy, — i

297. Przyrów.

Osada, dawniej miasteczko, nad rz. Wiercicą, w gub. piotrkowskiej, powiecie częstochowskim, o 32 w. od stacyi kolejowej Częstochowa odległa. Domów 238. Ludności 3000, a w tej liczbie 50% żydów. Miasto założone przez Jakóba Rokickiego w r. 1369 za przywilejem Kazimierza Wielkiego. W r. 1554 Zygmunt August nadał trzy jarmarki. Stefan Batory w r. 1576, Zygmunt III w r. 1602, Władysław IV w r. 1633 i Michał Korybut w r. 1669 nadawali przywileje. W XV wieku na miejscu pierwotnego kościoła zbudowano kaplicę św. Mikołaja, stojącą dotąd za miastem. W r. 1656 szwedzi miasto spalili. Obecnie jest ubogą osadą. Ludność trudni się rolnictwem, chociaż grunta tu bagniste. Kościół parafialny drewniany stoi w osadzie, a o kilka wiorst dalej jest kościół z klasztorem dawniej bernardynów, obecnie etatowy dominikanek, słynący cudownym obrazem św. Anny. W osadzie jest szkoła początkowa i urząd gminny, a obok klasztoru poczta. Jarmarków sześć.

Opis Przyrowa z 1902 r.

Karta XV



Rok 1914



Powstanie Ochotniczej Straży Ogniowej w Przyrowie.

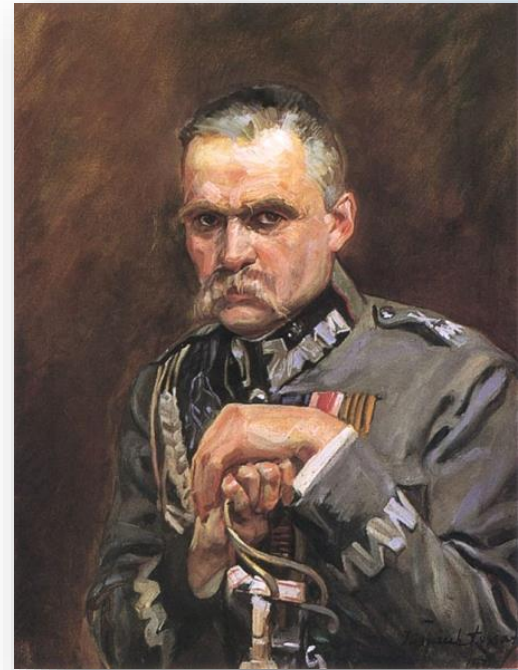
Karta XVI



1918 - 1939



Budynek Urzędu Gminy w Przyrówie do lat 70 – tych XX w.



Marszałek Józef Piłsudski – mal. W. Kossak

Gmina Przyrów w II Rzeczypospolitej wraz z powiatem częstochowskim należała do województwa kieleckiego. Liczba mieszkańców przekroczyła 2500 osób, z czego około 1/3 stanowili Żydzi. Władze Przyrowa bezskutecznie starały się o odzyskanie praw miejskich.

Miasta, Gminy, Miejscowości	Charakter miejscowości	Budynki		Ludność obecna w dniu 30 września 1921 r. (bez objętej spisem wojskowym)													
		z przetrn. mieszkalne	inne zamieszkałe	Ogół- łem	Męż- czyzn	Ko- biet	W tej liczbie było wyznania.						Podano narodowość				
							rzymско- katolick.	ewange- lickiego	innego chrześc.	możę- szowego	innego	niewia- domego	polską	niemiec- ką	żydow- ską	inną	niewiad.
1	2	3	4	5	6	7	8	9	10	11	12	13	14	15	16	17	18
14. Gm. Przyrów		743	2	5 255	2 521	2 734	4 452	—	1^a	802	—	—	5 041	—	213	1^c	—
1. Aleksandrówka	wieś	16	—	111	36	75	111	—	—	—	—	—	111	—	—	—	—
2. Bolesławów	wieś	43	—	231	118	113	231	—	—	—	—	—	231	—	—	—	—
3. Kopaniny	kol.	25	—	152	82	70	152	—	—	—	—	—	152	—	—	—	—
4. Przyrów	os. m.	283	—	2 453	1 158	1 295	1 651	—	—	802	—	—	2 240	—	213	—	—
5. Sieraków	wieś	72	1	396	196	200	395	—	1	—	—	—	395	—	—	1	—
6. Stanisławów	wieś	34	—	209	96	113	209	—	—	—	—	—	209	—	—	—	—
7. Staropole	wieś	60	—	334	162	172	334	—	—	—	—	—	334	—	—	—	—
8. Sygątka	wieś	51	—	358	172	186	358	—	—	—	—	—	358	—	—	—	—
9. Wiercica	wieś	44	1	287	140	147	287	—	—	—	—	—	287	—	—	—	—
10. Zarębice	folw.	4	—	93	44	49	93	—	—	—	—	—	93	—	—	—	—
11. Zarębice	wieś	111	—	631	317	314	631	—	—	—	—	—	631	—	—	—	—

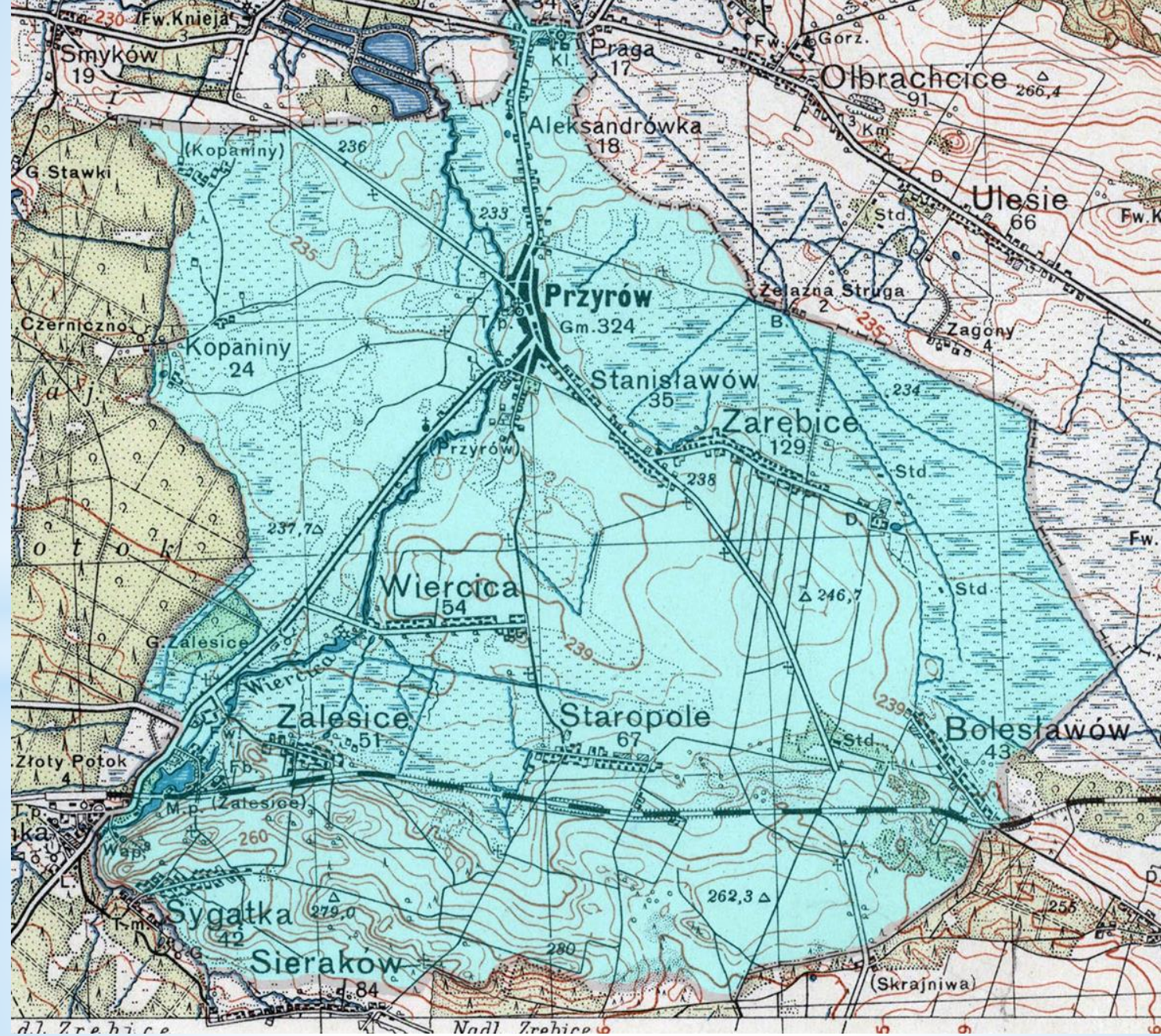
*Dane o ludności w Gminie Przyrów
ze spisu powszechnego w Polsce w 1921 r.*



W niepodległej II Rzeczypospolitej Gmina Przyrów wraz z powiatem częstochowskim należała administracyjnie do województwa kieleckiego.



Gmina Przyrów na mapie administracyjnej z 1933 r.



Mapa Gminy Przyrów z okresu II Rzeczypospolitej.



Dawny budynek Urzędu Gminy w Przyrowie przy ulicy Częstochowskiej.



Rynek w Przyrowie, 19 marca 1935 r. Obchody imienin marszałka Józefa Piłsudskiego. Na czele pochodu ppor. Bronisław Kluza, nauczyciel Szkoły Powszechnej w Przyrowie zamordowany w 1940 r. w Katyniu.



Orkiestra dęta w Przyrowie na zdjęciu z 1937 r.

Karta XVII



Rok 1939



Agresja Niemiec hitlerowskich na Polskę i początek trwającej 1960 dni niemieckiej okupacji Przyrowa. W czasie nalotu samolotów Luftwaffe 2 września w Przyrowie zginęło kilkanaście osób. W 80. rocznicę wybuchu wojny ofiary niemieckiego bombardowania upamiętnione zostały na tablicy wmurowanej w wejściu do kościoła.

2 IX

PANIE JEZU
PROSIMY ABY ICH OFIARA ZOSTAŁA PRZYJĘTA
ABY MOGLI SIĘ CIESZYĆ PRZEBYWANIEM Z TOBĄ W NIEBIE

1939

OFIAROM
NIEMIECKIEGO BOMBARDOWANIA
PRZYROWA

ZGINĘLI:

† GENOWEFA BEDNAREK,
Z DOMU NOWAKOWSKA, LAT 18
† HELENA BRAKSATOR, LAT 13
† JANIŃA BRAKSATOR, LAT 6
† GENOWEFA GLUZNIEWICZ,
Z DOMU MAŁEWSKA, LAT 20
† MARIANNA GLUZNIEWICZ,
Z DOMU NOWAKOWSKA, LAT 49
† STANISŁAW GLUZNIEWICZ, LAT 19

† MARIAN MAŁEWSKI, LAT 11
† ANNA RADEŁO, LAT 12
† ANTONINA RADEŁO, Z DOMU ŚWIEŻEWICZ, LAT 43
† STEFAN RADEŁO, LAT 37
† JAN RAJS, LAT 28
† APOLONIA ZIELIŃSKA, Z DOMU MICHAŁSKA, LAT 44
ORAZ INNI NIEZNANI MIESZKANCY ZIEMI PRZYROWSKIEJ

WIECZNY ODPOCZYNEK
RACZ IM DAĆ PANIE

W 80-TĄ ROCZNICĘ
WYBUCHU II WOJNY ŚWIATOWEJ
PRZYRÓW 2019

SPOŁECZENSTWO
GMINY PRZYRÓW

Tablica pamięci ofiarom niemieckiego bombardowania Przyrowa w 1939 r.

Karta XVIII



Rok 1940



Bronisław Kluza w mundurze podporucznika Wojska Polskiego



Certyfikat posadzenia Dębu Pamięci Bronisława Kluzy w dniu 1 września 2009 r.

Wśród ofiar zbrodni katyńskiej był nauczyciel Szkoły Powszechnej w Przyrowie ppor. Bronisław Kluza.



We wrześniu 1942 r. Niemcy wywieźli wszystkich pozostałych przy życiu Żydów z Przyrowa do getta w Koniecpolu, a następnie do obozu zagłady w Treblince.



Wyjazd Żydów z Przyrowa do getta 18. 1942

Wydź Żydów z Przyrowa 18 września 1942 rok.



**Ruiny
spalonego domu
i pomnik
pomordowanych**



W poniedziałek 8 stycznia 1945 r. na tydzień przed zakończeniem okupacji Przyrowa żołnierze z niemieckiej jednostki wojskowej stacjonującej w Dąbrowie Zielonej zamordowali 43 osoby, w tym 25 mężczyzn spalili żywcem w domu przy ulicy Józefa Piłsudskiego.

Karta XXI



Rok 1948

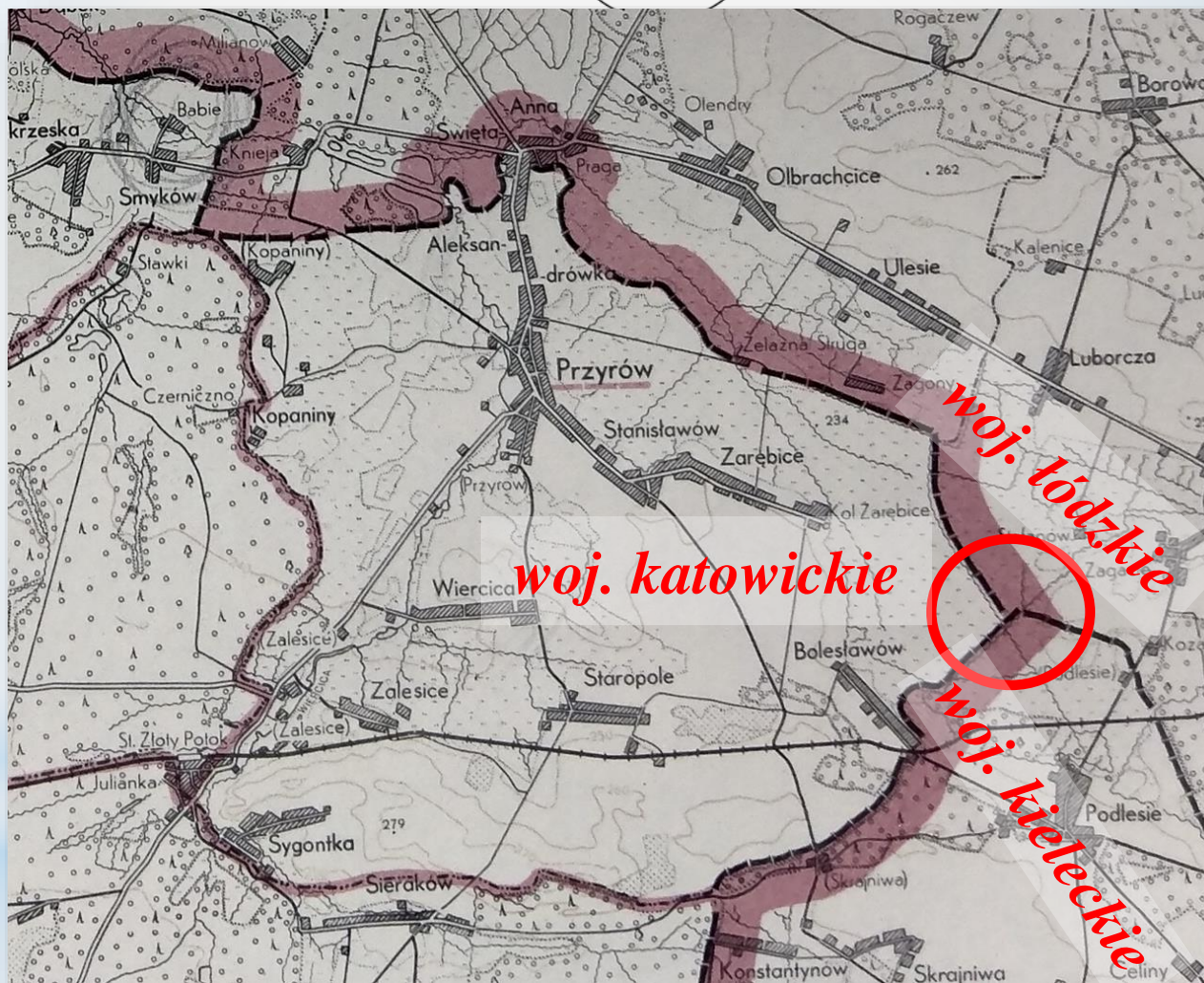


Oddanie do użytku budynku Szkoły Powszechnej w Przyrowie.

Karta XXII



Rok 1950



Po reformie administracyjnej w 1950 r. Przyrów z powiatem częstochowskim wszedł w skład województwa katowickiego. Na czerwono zaznaczony trójstyk granic województw.

Karta XXIII



Rok 1975



Przysów jedną z 58 gmin województwa częstochowskiego. Budowa obiektów użyteczności publicznej, w tym Urzędu Gminy, Ośrodka Zdrowia i remizy OSP.

Karta XXIV



Rok 1989



Plakat wyborczy z 1989 r.



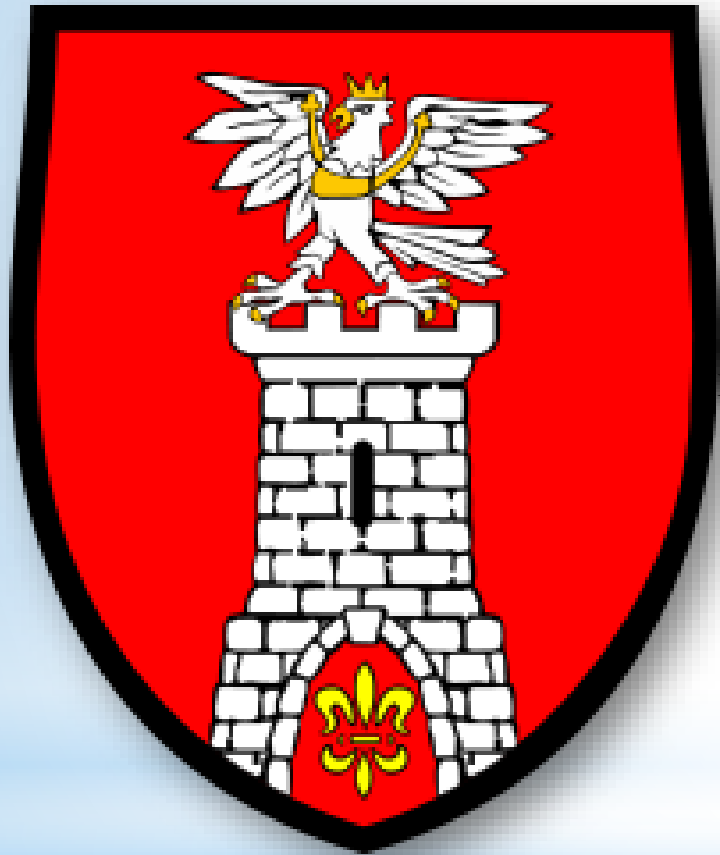
Insignia władzy Wójta Gminy Przysów

Przemiany ustrojowe w Polsce, pierwsze wolne wybory do parlamentu. W roku 1990 odbyły się wybory do samorządu lokalnego, wybór radnych i wójta gminy.

Karta XXV



Rok 1999



Herb
Powiatu Częstochowskiego
Herb
Województwa Śląskiego



Reforma administracyjna. Gmina Przyrów jedną z 16 gmin powiatu częstochowskiego w subregionie północnym województwa śląskiego.

Karta XXVI



Rok 2002



Oddanie do użytku hali sportowej.



Oddanie do użytku hali sportowej – 4 października 2002 r.



*Pierwsze obchody Dnia Lokacji Przyrowa
w nowej hali sportowej 15 marca 2003 roku.*

Karta XXVII



Rok 2007



Robert Nowak – Wójt Gminy Przysów

Budowa nowej płyty Rynku w Przysowie i wygrana Wójta Gminy Przysów Pana Roberta Nowaka w ogólnopolskim konkursie „Wójt Roku 2007” organizowanym przez TVP.

Karta XXVIII



Rok 2009



640-lecie Przyrów. Uroczysta Sesja Rady Gminy i nadanie nazwy „Plac króla Kazimierza III Wielkiego” placu Rynku w Przyrówie.



*Jubileusz 650. rocznicy nadania
praw miejskich dla Przyrowa.*

*Odślonięcie pomnika –
króla Kazimierza III Wielkiego
na płycie Rynku.*



*Jubileusz 650. rocznicy nadania praw miejskich.
Plac króla Kazimierza III Wielkiego - niedziela, 17 marca 2019 r.*



*Jubileusz 650. rocznicy nadania praw miejskich.
Plac króla Kazimierza III Wielkiego - niedziela, 17 marca 2019 r.*



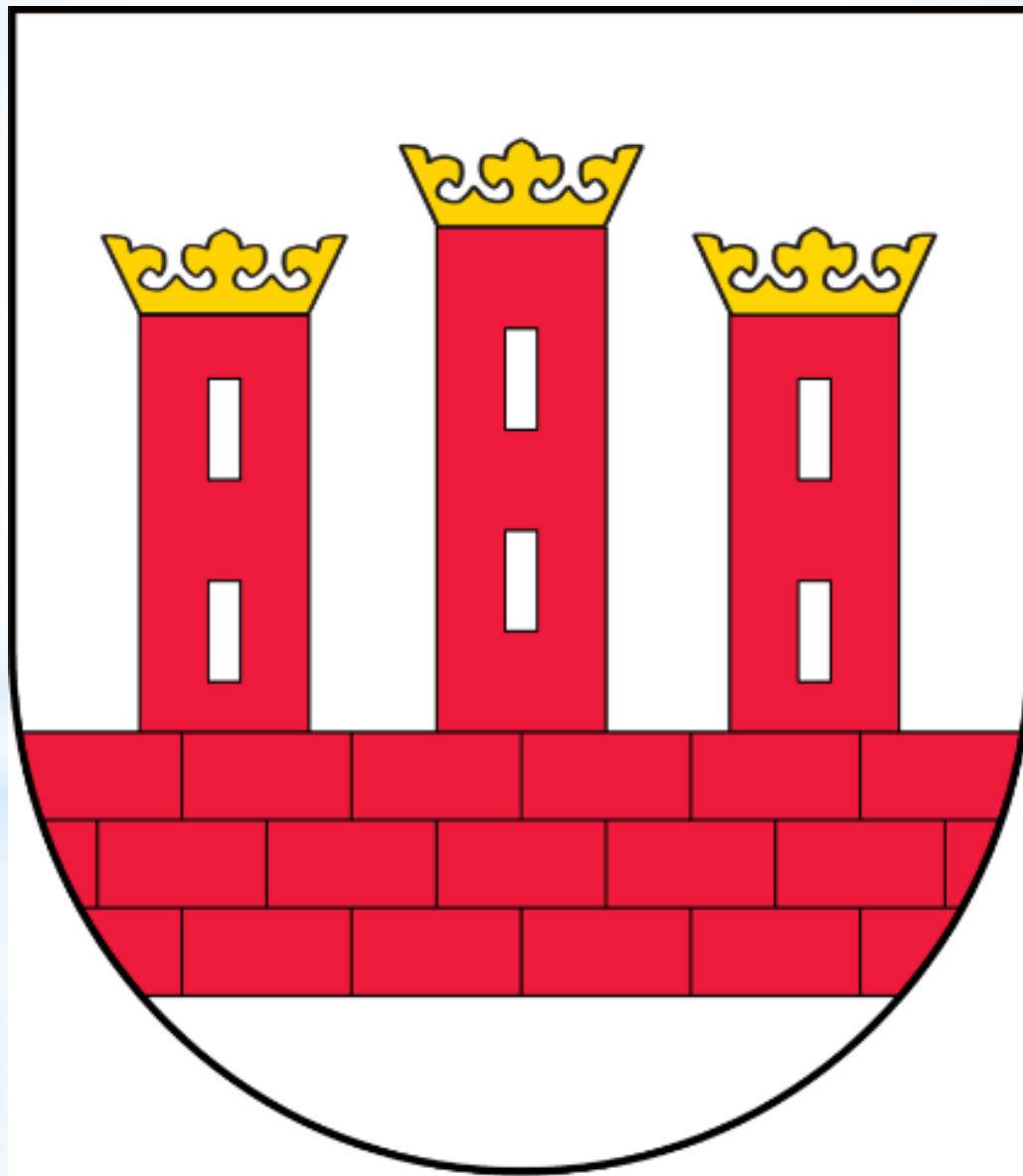
*Odślonięcie pomnika króla
Kazimierza III Wielkiego
na tle masztów.*

Karta XXX

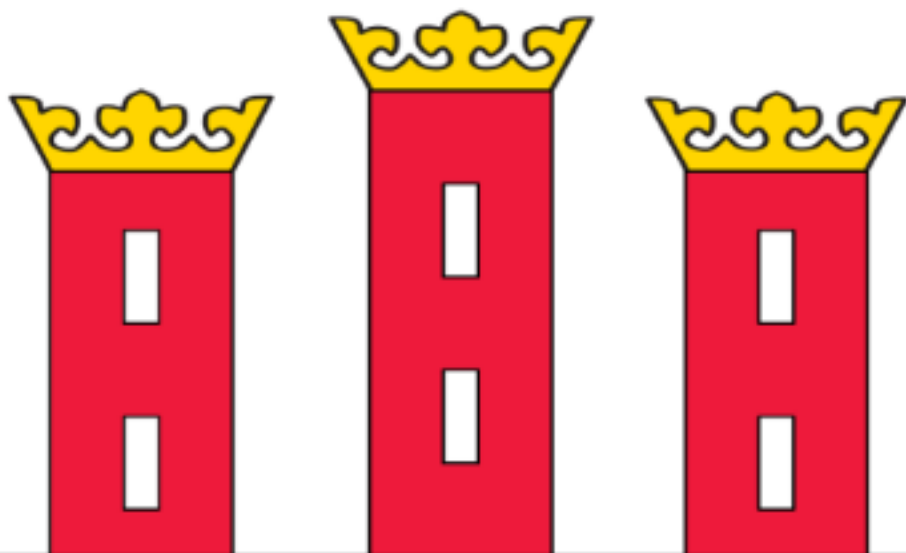


1 stycznia 2024





Herb Miasta i Gminy Przyrów



Flaga Miasta i Gminy Przyrów



Sztandar Miasta i Gminy Przyrów



DZIEJE PARAFII ŚW. DOROTY W PRZYROWIE

*Historyk Jan Długosz
w 1480 roku w dziele
„Liber Beneficiorum”
będącym
inwentaryzacją
kościółów i parafii
biskupstwa
krakowskiego napisał,
że do parafii
św. Doroty w Przyrowie
należały: miasto
Przyrów oraz osady
Wiercica i Zarębice.*





Kościół św. Mikołaja. Widok od strony północnej. Zdjęcie z lat 1910-1916.



Elewacja północna kościoła św. Mikołaja po renowacji w 2011 r.



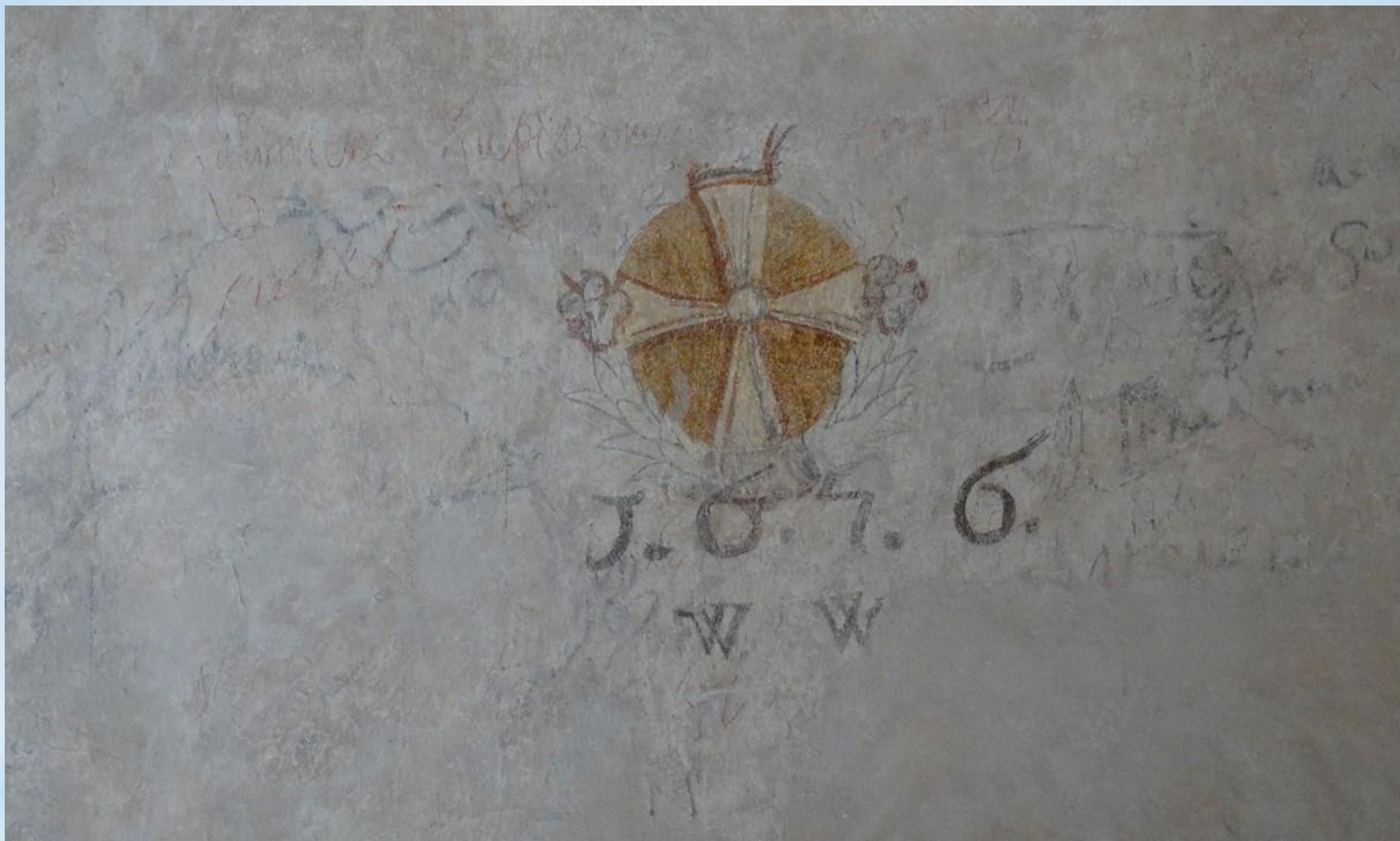
Kościół św. Mikołaja. Po lewej widoczny nowy kościół parafialny. Lata 1910-1916.



Elewacja południowa kościoła św. Mikołaja po renowacji w 2011 r.



*Zabytkowa nastawa
ołtarzowa w kościele
św. Mikołaja z gotycką
figurą świętego w drewnie
datowaną na koniec XIV w.
Fotografia z 1973 roku.*



***Renowacja zabytkowych polichromii i odkrycie
nieznanej dotąd daty konsekracji świątyni.
Zacheuszek z datą 1646 r.***



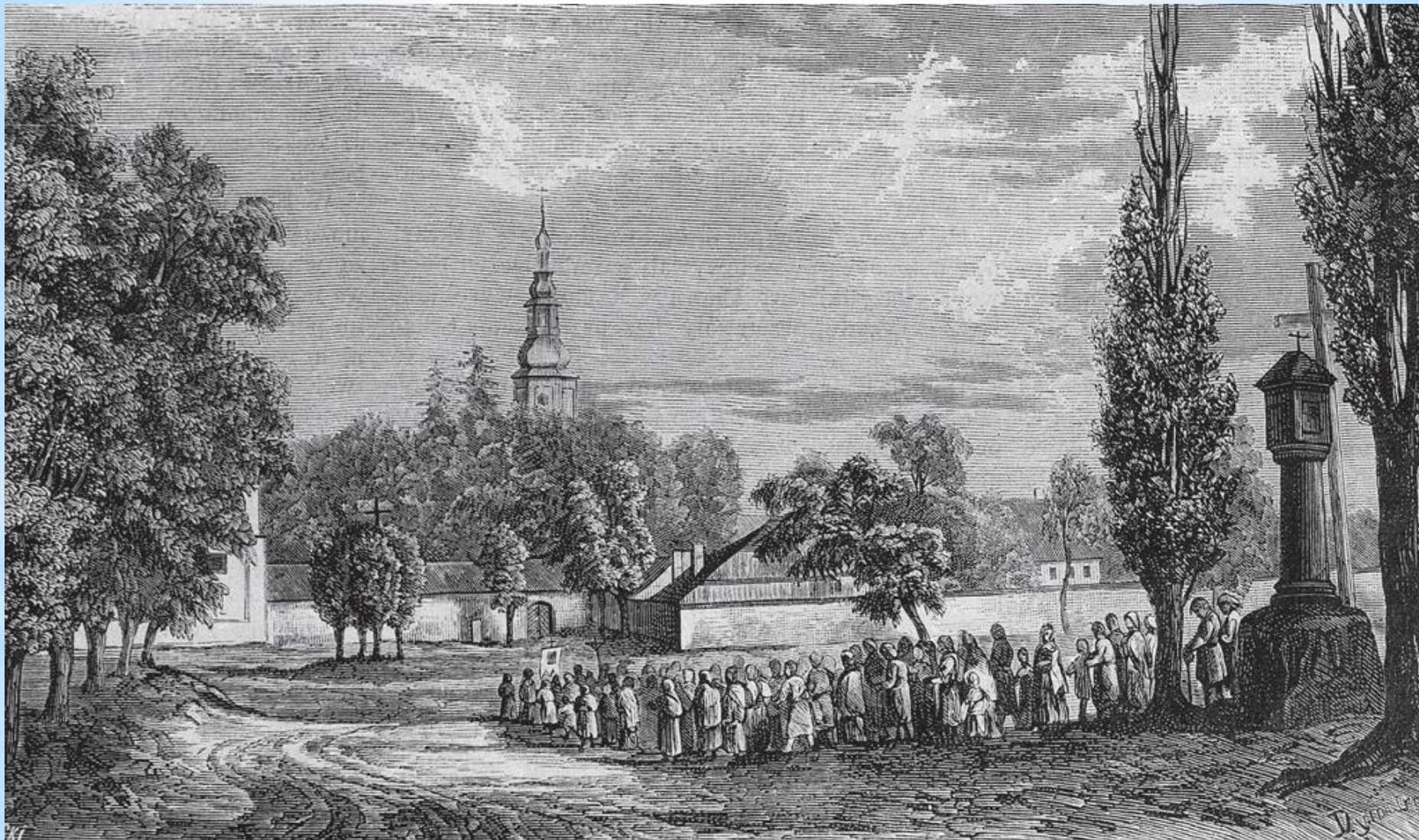
Freski ze scenami z życia św. Mikołaja w kopule kościoła.



Kościół szpitalny pw. św. Michała Archaniola w Przyrowie. Scena z obrazu w sanktuarium św. Anny z XVIII wieku. Kościół z 1609 r. został rozebrany po pożarze w 1783 r.



Pielgrzymki z Przyrowa i Dąbrowy Zielonej do sanktuarium św. Anny na odpust 26 lipca.



***PRZENIESIENIE FIGURY ŚW. ANNY Z KAPLICZKI PRZYDROŻNEJ
DO NOWO WYBUDOWANEGO KOŚCIOŁA W ROKU 1617.***



Aleksander II



Po upadku powstania styczniowego w 1864 r. nastąpiła likwidacja klasztoru i wygnanie oo. Bernardynów „na wymarcie” do Widawy. Klasztor przez 5 lat służył za kwatery dla rosyjskiego wojska.



W roku 1869 do klasztoru przybyły Siostry Dominikanki.



Brama wjazdowa do klasztoru. Stan z początku XX wieku.



Sanktuarium św. Anny w Aleksandrówce – współczesny widok z lotu ptaka.



*Sanktuarium św. Anny
w Aleksandrówce.*



Wnętrze barokowego kościoła św. Anny.



*Cudowna figura Świętej
Anny Samotrzeciej
z I połowy XVI wieku.*



Kościół parafialny św. Doroty z kaplicą MB Szkaplerznej z obrazu w sanktuarium św. Anny.



Drewniany kościół parafialny pw. św. Doroty w Przyrowie z 1745 r. Stan sprzed 1908 r.



Kościół parafialny pw. św. Doroty. W środku murowana kaplica Matki Bożej Szkaplerznej z 1645 r. Z lewej budynek organistówki. Zdjęcie sprzed 1908 r.



**Kaplica
Matki Bożej Szkaplerznej.
Ołtarz z 1676 r. z obrazem
MB Szkaplerznej w sukience.**



*Stary, drewniany kościół
parafialny pw. Św. Doroty
w Przyrowie
na tle nowej świątyni
pw. Matki Bożej Szkaplerznej
wzniesionej w latach 1908-1911
staraniem ks. Edwarda
Bentkowskiego.
Konsekracji kościoła 29 X 1911
roku dokonał bp włocławski
Stanisław Zdzitowiecki.*



Widok starego i nowego kościoła parafialnego.



Zdjęcia
zabytkowej
ambony
w kościele
parafialnym.



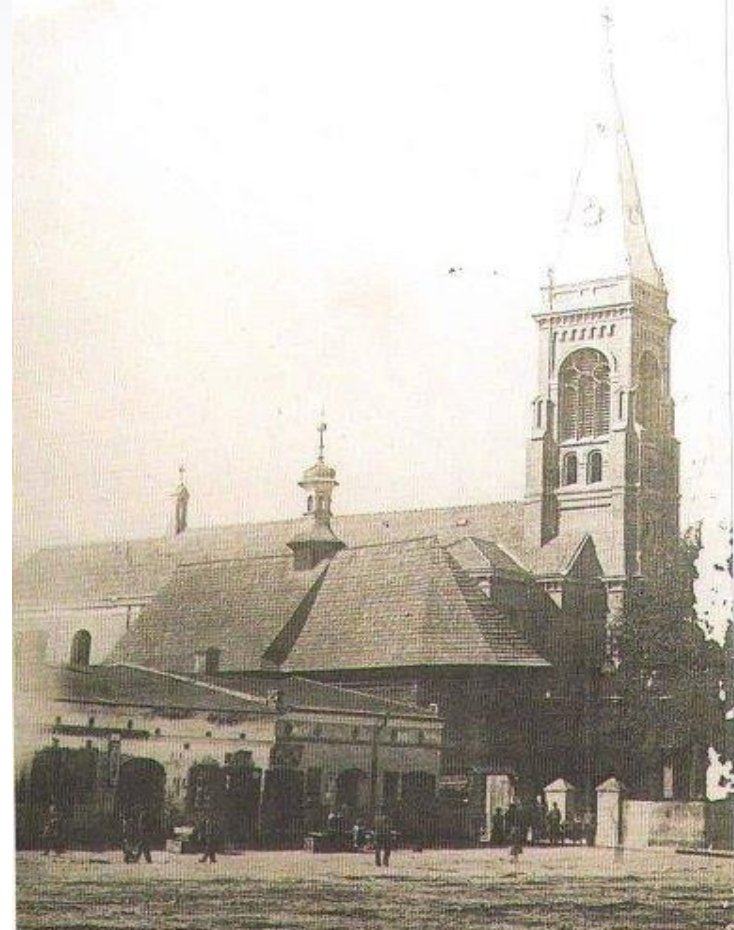
W 1745 r. biskup krakowski Michał Kunicki poświęcił trzeci drewniany kościół parafialny w Przyrowie. Do kościoła trafiła podarowana przez oo. Bernardynów z klasztoru św. Anny barokowa ambona z 1673 r.



Dawny drewniany kościół parafialny w Przyrowie na rycinie.



Bp Stanisław Zdzitowiecki



Po trzyletniej budowie, staraniem ks. Edwarda Bendkowskiego nastąpiła konsekracja nowego kościoła parafialnego o zewnętrznej ceglanej bryle w stylu neogotyckim. Aktu tego dokonał 29 października 1911 biskup Stanisław Zdzitowiecki.



*Prezbiterium
w kościele parafialnym.*



Kościół parafialny. Za kościołem z tyłu plebania. Z prawej strony organistówka.

Źródła wykorzystanych ilustracji

- 1. Archiwum Parafii św. Doroty w Przyrowie.*
- 2. Archiwum Zespołu Szkolno-Przedszkolnego w Przyrowie.*
- 3. Archiwum Urzędu Miasta i Gminy w Przyrowie.*
- 4. Instytut Sztuki PAN, Warszawa.*
- 5. Zugaj L., Samorząd i administracja w Gminie Przyrów.*
- 5. Pozostałe ilustracje to grafiki dostępne na domenie publicznej lub własność autora prezentacji.*

Prezentację na 655. rocznicę lokacji Przyrowa przygotował:

mgr Wiesław Stanuchiewicz

- Nauczyciel historii w ZS-P w Przyrowie

- Przewodniczący Komisji Oświaty

Rady Miejskiej w Przyrowie

Przyrów, marzec A.D. 2024 r.